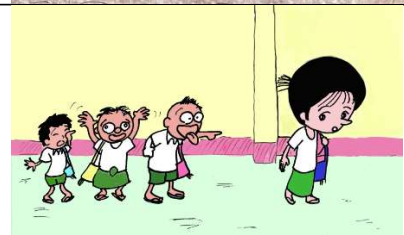


Prakhauklao dau dò niphũ cũ

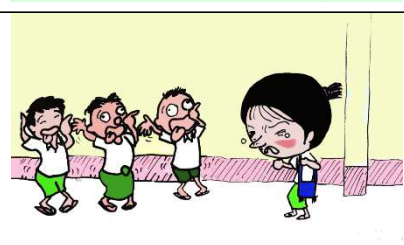
Mu Bĩ mè mwaĩ prakhouklao dau dò niphũ cũ khlõndò ngòn.



Alai kyòn khein angòn lahan nu, “Khouklao mè daudau dò niphũ mè cũcũ, hã..hã...,” tai dò manũ thayñ anñ.



Angòn manũ anñ acã, atháhtan dau dò khabu lĩ htan. Akhabu lĩ htan dau mè angòn manũ dau anñ.



Acein tai amaõ dò apha, “Mwaĩdõ ngòn tai khĩ khouklao dau dò niphũ cũ acã, khĩ cũ thayũ htan kyòn pè.”



Apha tai anñ, “Prakhouklao dau nu, khaunaõ-ĩ raõ dò htũ dau khlõn dò ngòn dò praniphũ cũ nu, ma ta da dò lai langã khlõn dò ngòn nè.”



Anaũ khòn naũ-ã dõ apha tamangaõ dò pha prã li acã, amanaũ á pri.



“Mu Bĩ mè mwaĩ prada nè,” amaõ apha, asara saramaõ dò angòn tai dò thanaò bloncũ saô.



Laũ Taphaõtathā

Pa ka laũ bloncũ taphaõtathā pũpra.



Lwǎnphlon mè, laũ pũphlon?
Laũlan nũ, thyũn phlon.



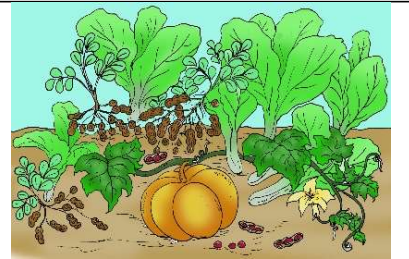
Bĩhan mè, laũ pũphlon?
Laũ thyũn, lwĩ phlon ka.



Tha-aũphlon mè, laũ thamǎ?
Hai aphon dò laũ.



Mwaĩdõ laũ taphaõtathā, an-uĩ
aõrõnba.



Bathá palòn

Khaũ Năn ulaõ phũphăpră yaõlai khlwĩthā.



“Na phî an saô khĩ khlwĩthā la mǎ ka, phũ,” atai dò phũ phî-an anăn.



Beĩnu khein, yaõ la daũ tau phānkaĩ akhlwĩthā dò htan dõ thôn lòn.



Htaũdò yaõ ỹ daũ cein phî-an saô angòn.



“Na phicein laõ khlwĩthā dò cein phî-an saô na ngòn ka,” phũ tai Khaũ Năn dò phîcein laõ anăn bănu.



Cănblăn cudeïn

“Ồ! phaomu phaokhaũ, an dyăn dò lai kyòn pè,” maỗ ká.



Maỗ taihyũn dò krwaicein phraĩphraĩ, paỗphi dyănpwai.



Anănthũ cỗ căn cudeïn dò năĩ an dyăn acă, maỗ tai anănthũ, “Cỗ an mỗ, căn rĩ cudeïn ka.”



“Pa cudeïn cỗ wĩ kỗ. Cỗ ba căn saôya,” anănthũ taicein.



Maỗ tai, “Cỗ da, rĩdò an sa ba căn cudeïn, khă cỗ naũ taswĩtasă.”

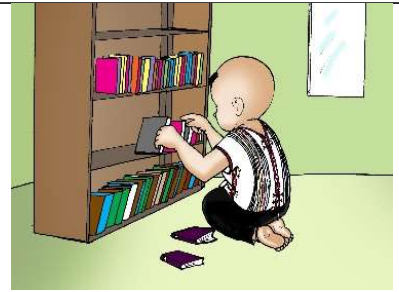


Laỗ pũpra tai, “Căn blĩblăn raỗ pa cudeïn, pa aòsaò aòma deĩndeïn.”



Pra acăn aplan

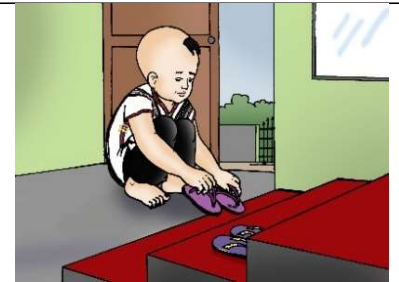
Phaokhaũ mwaĩ acăn aplan bwai raõ
li dõ akalăn.



Phaokhaũ mwaĩ acăn aplan, bwai raõ
khũ/pyă dõ akalăn.



Phaokhaũ mwaĩ acăn aplan, bwai raõ
khanpha dõ akalăn.



Phaokhaũ mwaĩ acăn aplan, bwai raõ
sũbăn dõ akalăn.



Phaokhaũ mwaĩ acăn aplan, ba malũ
cõ ba thathyan.

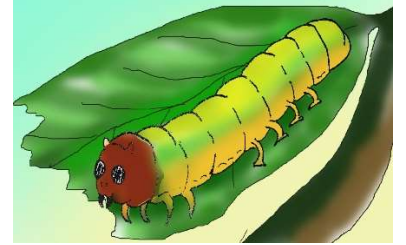


Pipăn atahtũhtan

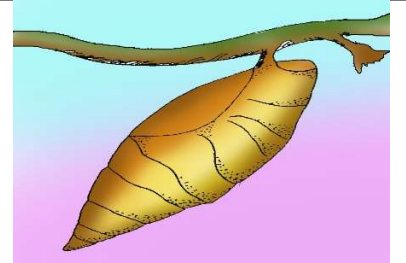
Pipăn nu, cŭlan dŏ thŏnlā la ba kală dŏ acŭ mē thyŭn.



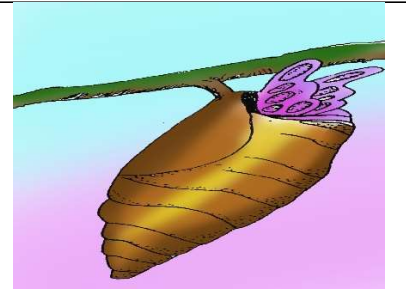
Naò hă, htũhtan thŭlon dŏ akhaubŏn dŏ aphũtau laŏhtan.



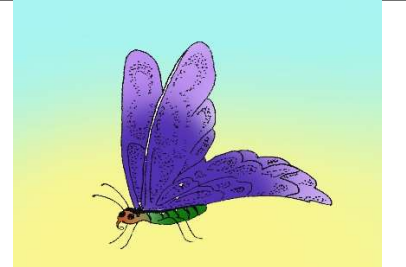
Naò hă, thŏlŏn htũhtan thŭkwŭ dŏ aŏ-iăn dŏlā lŏn.



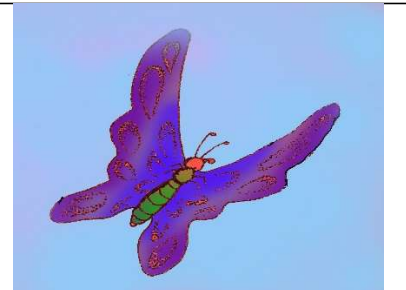
Naò thă nu, thŭkwŭ kŏn phákai.



Adeinkein phao hò dŏ că mŏ acă, yaŭ cŏ da.

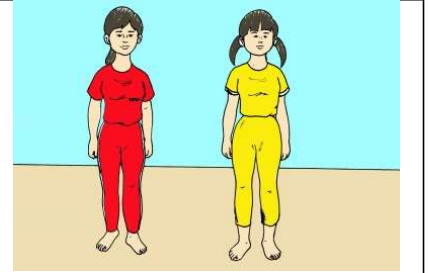


Cŏ ngŭ adeikein laihtan, prăhtan dŏ htũhtan pipăn nu.



Pa ka klan blonců pè.

Mu Nǎn dò angòn klan acǎ, sahtôn kreinců.



Ma rǐ dǒ khandeǐn, “Cǐ htwai, cǐ htwai, cǐ htwai, da hǒ.”



Dǒ cudeǐn lablan, “Yaǒhtan bwailan, yaǒhtan bwailan da hǒ.”



Dǒ khauklao lablan, “Ngaǒhtan gnǔnlan, ngaǒhtan gnǔnlan da hǒ.”



Dǒ kaphǒn lablan, “Ceǐnhtaǒ ceǐnlan, ceǐnhtaǒ ceǐnlan da hǒ.”



Thá lein blonců thagu dò cein pè,
“A.....”



Khĩ ka klan ya.

Khaũ Da tai, “Ủ daồ, kãn kaũ acă, khĩ ka htyũn klan bỗ ya.”



“Ỉsi,” klan taồ la pra cồ pyò leĩ! Dalõn dổ hanphlon lablan.



“Ỉsi,” klan taồ la pra cồ pyò leĩ! Kha klan dổ bô lablan.



“Ỉsi,” klan taồ la pra cồ pyò leĩ! Paĩn klan dổ khanpha lablan.



Sanãn aòhailũ dổ thõnmõn lă lablan.



Aòhailũ htaũ hỏ. Khĩ ka cein oan sũ lablan.



Tabathá

Maǎ lai dǎo kla dò prî ceinba
phaokhaǔ bǒ la mǎ.



Maǎ lai dǎo kla dò prî ceinba phaomu
hwǎncein la bein.



Maǎ lai dǎo kla dò prî ceinba gnaǎo tǎ
la phlon.



Maǎ lai dǎo kla dò prî ceinba htwî
htaòswî la lǒn.



“Ŭ nè, maǎ aò,” tai dò krwai phaò
amaǎo bǎnu.



Tharõn dau

Bă klamaõ yă dau khă, phaokhaũ tharõn dau.



Bwûn raõ mỗ dõ phũ aòphyûn khĩ nănhti.



Bă ma lon ta asõnkhă, phaokhaũ tharõn dau.



Bwûn raõ mỗ dò phũ, pĩ thwan cãnba khĩ.



Ba sai tathû khein, phaokhaũ tharõn dau.



Bwûn raõ mỗ dò tathû sara dau bathá saô khĩ.



Lai tở kla

“Khĩ lai dỏ kla, ulaỏ tapyả aỏ-á,”
Khaủ Da tai.



“Khĩ lai tở kla, ulaỏ hwẵncein phukrả
aỏ-á,” Mu Ya tai.



“Khĩ lai tở kla, ulaỏ pralau aỏ-á,”
Nẵn Bỉ tai.



“Khĩ lai dỏ kla, ulaỏ kả(Nákỏpo) aỏ-
á,” Ca lỉ tai.



Pa thalwỉ lai kla nu, pyỏ ywẵn leỉ.



Lai Iwaïpraǒ

Khaǔ la pra, lai Iwaïpraǒ khǔ dǒ myûnklǎ.



Khaǔ lai khanaǔ khǔphǎ dau la daǔ.



Khaǔ tau cyan khǔ dò thanaò thasaǔ dau.



Khaǔ yaǒcein khǔphǎ dau ǔ daǔ tǒ hyûn.

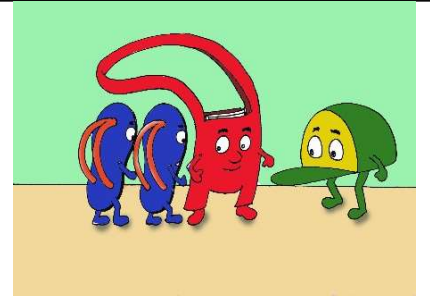


Khaǔ cein phôn an khǔya bănu.

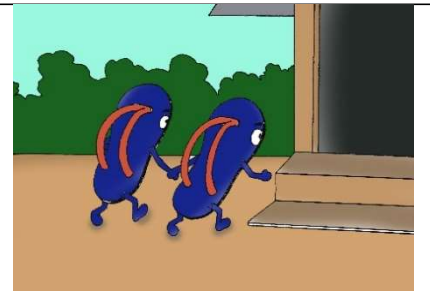


Cein blonců

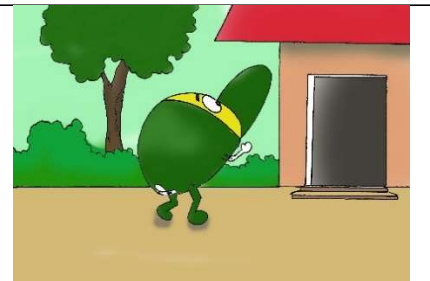
Thăpalòn la phon, ceinblonců tǒ
hyûn.



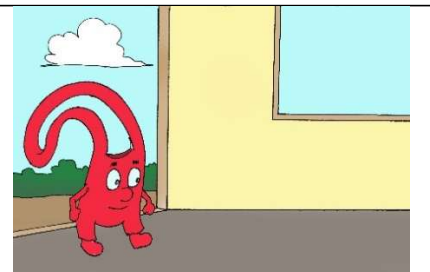
Khanpha tai, “Khǐ hyûn àò khǐ ka cein
khǐ hyûn.



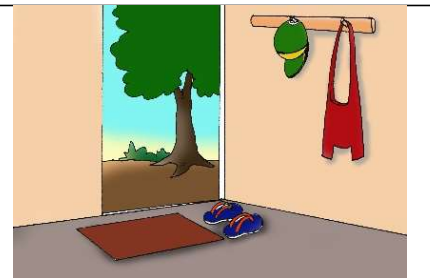
Khauklǔ tai, “Khǐ hyûn àò khǐ ka cein
khǐ hyûn.



Cikhǔ tai, “Khǐ hyûn àò khǐ ka cein
khǐ hyûn.



Anănthǔ tai, “Pa ceintaǔ laǒ pǔpra
hǒ.”



Sũmaỗ dò acû

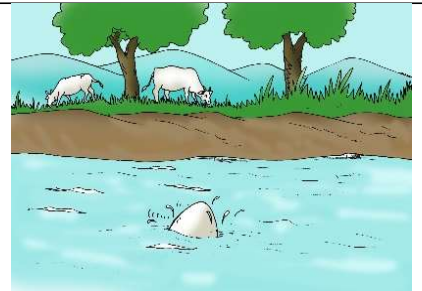
Sũmaỗ cû dỗ sũlaỗ kaphrĩ.



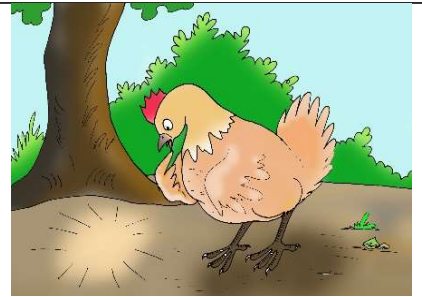
Sũmaỗ cû lantaĩ dỗ sũlaỗ kaũ.



Sũmaỗ cû Lanyon dỗ sũlaỗ kaũ.



Sũmaỗ cỗ ulaỗ pè acû.



Sũmaỗ maĩsũ lan thyũn nũ.



Khaǔ ka cũ hǒpǎ?

“Ủ daǎ, phǔ ka lai tǒ kla, Khaǔ Phao ka laicǔ ya?”



“Pǐ ka lai tǒ saũ, Khaǔ Phao ka laicǔ ya?”



“Kǎnkaǔ nè, Khaǔ Phao aòcǔ maǒ dǒ hyũn ka.”



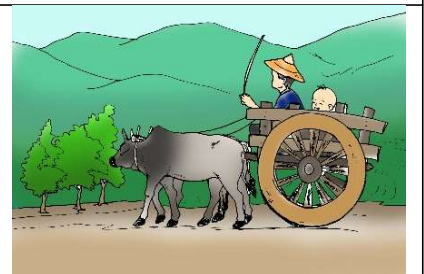
“Phǎ ka lai dan cau, Khaǔ Phao ka laicǔ ya?”



Khaǔ Phao nithũ kaba cũ hǒpǎ?



Khaǔ Phao thayũ daò paũlu acǎ, alaicǔ phǎ.

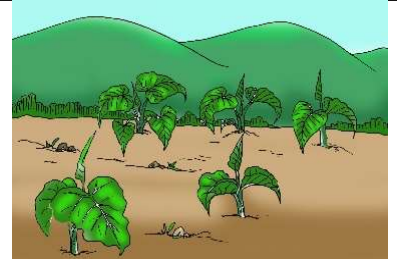


Phần an su

Maõ laũ su dõ pòn kaũ.



Sumõn daòhtan hõ.



Su dauhtan pa an da hõ.



Phã lan gwã su dõ pòn kaũ.



Maõ phõn su khaucã, pa an uĩ.

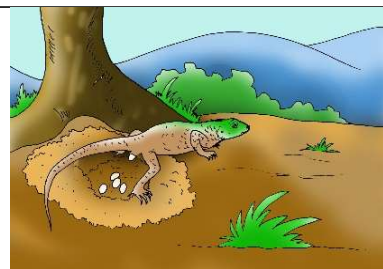


Phã an dau taũ htõn cõ da.

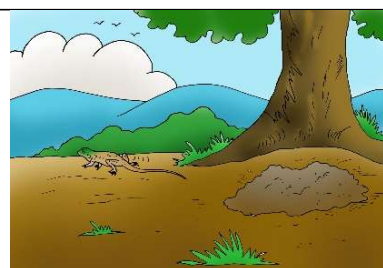


Khwî

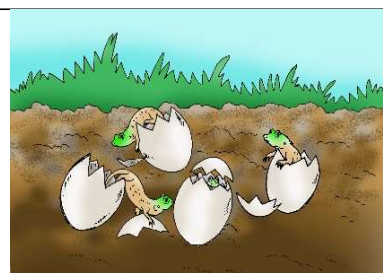
Khwîmaõ cû dồ thônmõn lă.



Khwîmaõ byũnbû cû htaũ swaĩ.



Khwîcû pháhtan blănmè khwîphao
cồ theingă amwaĩ tară?



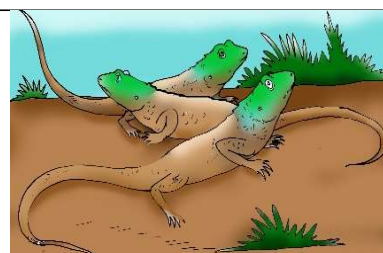
Akhaucă, atau ma thakhyaò pralau.



Pra abaraũ pra thakhyaò dò u,
“Mwaĩ khwî yaũ,” atai.



“Ò! Pa mè mwaĩ khwî tailò,”
khwîphao lantaicũ bănu.



Mĩ sữ htôn raò

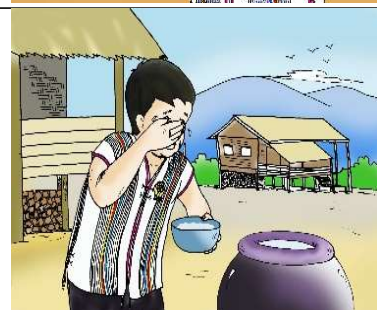
Htôn raòraò cồ ba thapein htaũ thaũkhũ nu, pa ba thei.



Htaũ thaũkhũ cồ ba thapein plă maĩnă nu, pa ba thei.



Plă maĩnă cồ ba thapein ba an dyăn nu, pa ba thei.



Ba an dyăn cồ ba thapein plũ nũhwăncein nu, pa ba thei.



Plũ nũhwăncein htaũ lai malũ pra malũ tai mề mwaĩ ỹ.



Bathá dau

Ba thapaõ bloncũ ngaõ nu, khĩ bathá daudau.



Ba klan bloncũ nu, khĩ bathá daudau.



Ba an bloncũ dyã nu, khĩ bathá daudau.



Maõ ba taiba khĩ ngaõciprã nu, khĩ bathá daudau.



“Na da laõkaũ,” ngòn ba tai khĩ nu, khĩ bathá daudau.



Laǎ tamǎntabǎn

<p>Phǎ dò gũ laǎ bloncũ tamǎntabǎn dǎ pǎn kaǎ.</p>	
<p>“Ngǎmǎn mǎ, laǎ thamǎ?” gu htulwaǎ. “Phi amǎn dò laǎ,” phǎ taicein.</p>	
<p>“Thǎncanmǎn nu, laǎ thamǎ?” gu htu. “Phi dǎ aphǎn dò laǎ,” phǎ tai.</p>	
<p>“Khaǎmǎn mǎ, laǎ thamǎ?” “Phi dǎ aphlon dò laǎ.”</p>	
<p>Cwaǎdǎ pǎn khǎ phukrǎ dò khǎ anba taphaǎtathā nu, laǎ saǎ tamǎntabǎn pǎ.</p>	

Blănmè

Pra ũ pra mè, khluklu dau. Blănmè amwaï Kayăñ nè.



Pra ũ pra mè, caïcaï. Blănmè amwaï Kayăñ nè.



Pra ũ pra mè, acõ kră. Blănmè amwaï Kayăñ nè.



Pra ũ pra mè, akră. Blănmè amwaï Kayăñ nè.



Khlu dò caï mèrî, kră dò cõ kră mèrî, mwaï laõ Kayăñ nè.



Bî an thônthā pè.

Khaǔ Năn dò angòn lan bî an thônthā
dồ pòn kaǔ.



Alǎ! Kha leǐ, kankhathā ǔkaǔ.



Alǎ! Khi leǐ, malǎnthā cǎ ǔkaǔ.



Alǎ! sũ leǐ, maklainthā ǔkaǔ.



Dồ-ũ lò, khlwĩthā myǎn. Asyũn nè, pa
an bloncũ pè.



Baǔ Rî dò Sǔphao

Baǔ Rî baû sǔphao sa. Htaòphao tau ma didǎn sǔ. ‘Krû... Krû..., tau yû.’



Baǔ Rî baû htaò sa. Htwî tau ma didǎn htaò. ‘Au... Au..., tau yû.’



Baǔ Rî baû htwî sa. Sǔ tau ma didǎn htwî. ‘Syaō... Syaō..., tau yû.’



Yeǐ... Yeǐ..., htaò an bă-ǔ.
Au... Au..., htwî an dǒdǔ.
Prǔ... Prǔ..., sǔ an băngǎ.



Ŭblan mè, la raǔ cǒ madidǎncǔ pè.

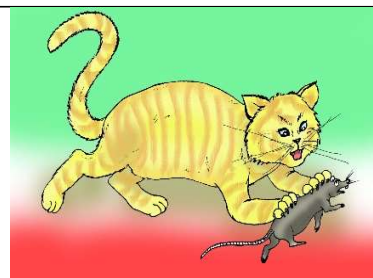


Gnaǎmaǎ tabathá

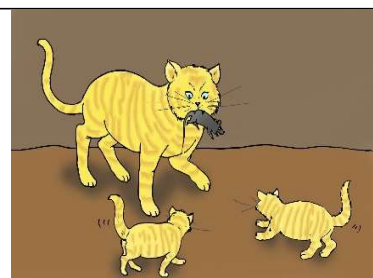
Beǐ gnaǎmaǎ phî aǎ aphao nǔ hǎ,
arwaǐ khǐ phao dauhtan hǎ. Khǐ ba
phauba yǔ yǎ?



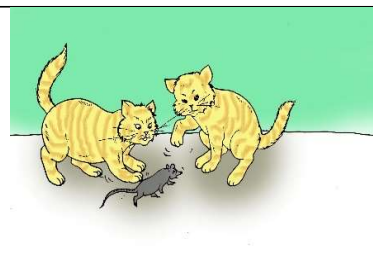
Ma thanu, atau kwan phauba aphao
yǔ.



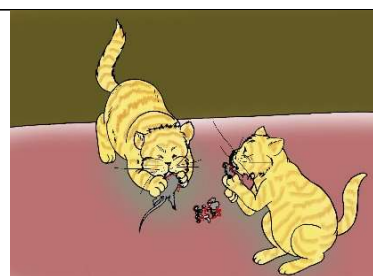
Aphau naǔ yǔ dau la daǔ dò aphi
ceinba aphao.



Gnaǎphao aklan yǔ nu, mwaǐpreǐ
aphǎn myǎn yǔ.



Htaǔdò anǎnthǔ an bloncǔ yǔ beǐnu.



Baû htaò, baû sủ

“Phaomu thayủ baû tară?”

“Phaomu thayủ baû sủ.”



“Phaomu thayủ baû sủ mară?”

“Baû sủ nu, anba thwî uî.”



“Phaokhaủ thayủ baû tară?”

“Phaokhaủ thayủ baû htaò.”

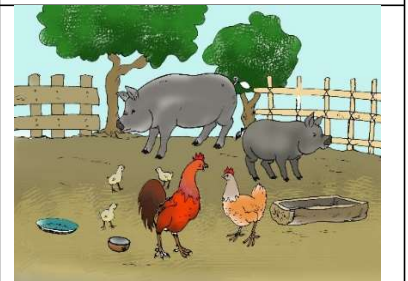


“Thayủ baû htaò mară?”

“Baû htaò nu, manaủba rwăn.”



Anaò ană khă anba nu, baû htaò baû sủ pủpra ka.



Tahaitabaŭ ngă.

Makaïdò khă àohaibaŭ nu, ba àò thanaò thangă.



Makaïdò khă àohaibaŭ nu, ba sai tathû khrantasă.



Makaïdò khă àohaibaŭ nu, ba àò dò taklantapyă.



Makaïdò khă àohaibaŭ nu, ba thapaõ ngaõ.



Makaïdò khă àohaibaŭ nu, ba àò dò tablĩtablăn.



Khaũ Năn dò aphă lai sả baũ dồ
Mỗnpai.



Nikă pra sả sủ, anănthủ laī baũ dò
sủ.



Nikă pra sả tả, anănthủ laī baũ dò
tả.



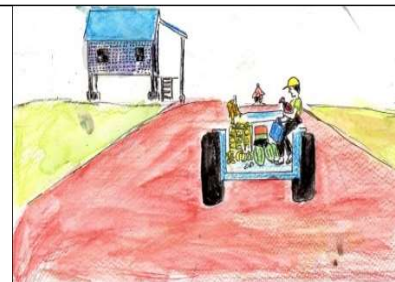
Nikă pra sả thônthā, anănthủ laī baũ
dò thônthā.



Nikă pra sả nũhwăncein, anănthủ laī
baũ dò nũhwăncein.



Anănthủ baũ laố, dan ceinblan
taraotara.



Pra dò Yaïcikrõn

<p>Pra dò yaïcikrõn àò bloncũ dò kãnkaũ hã, “Kaũ leĩ! Thaplĩ khĩ,” pra tai.</p>	
<p>Beĩ kãnswai hã, “Ba-i, thaplĩ khĩ leĩ,” pra tai.</p>	
<p>Beĩ kãnkhlau hã, “Khlau leĩ, thaplĩ khĩ,” pra tai.</p>	
<p>Beĩ thagu tha hã, “Thagu tha, thaplĩ khĩ leĩ,” pra tai.</p>	
<p>Yaïcikrõn àò blon pralau ngĩ dò nã cõ aĩ dò “Thaplĩ khĩ, thaplĩ khĩ,” atai.</p>	
<p>Naòdwan yaïcikrõn lan àò dõ hanlã bãnu.</p>	

Pồn dyǎn dò hwatein pè.

Rǐdò, phòn dyǎn nu, ba cǎnblǎn hǔ.



Htaǔ nu, dǎlan lā dò bwailan hǔ dǒ
lā kaǔ.



Conbû hǔ dò lā htaǔ bwailan dǒ tein
kaǔ dò mabû tein khaunǎ.



Htaǔ nu, makaǐ mî dò ma nikhya.



Bwaihtan hǔtein dǒ mî khau dò sao
anǎn.

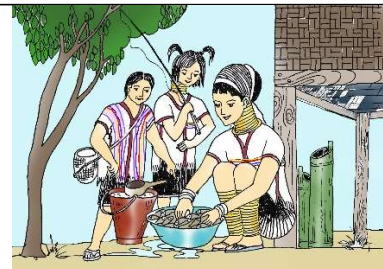


Dyǎntein myǎn acǎ, an da hǒ.



Phồn an tǎtein

Rǐdò, pa phồn an tǎtein nu, rǐkaǒ pa
ba cǎnblǎn tǎ nè.



Pa cǎnblǎn tǎ ba htaũ hǎ, pa tǒn
thahai, thathanthā, thwanlā htaũ pa
klaĩ bloncũ.



Htaũdò pa klaĩ blon thǎ dò tǎ nè.



Pa klaĩ bloncũ ba htaũ nu, ba saulan
dǒ tein kaũ.



Htaũ nu, ba makaĩ mĩ dò phồn tǎtein
bǎnu.



Wî da nè

Picăphao ba klan han nu, wî cudeïñ,
wî khandeïñ nè.



Picăphao ba klan han nu, wî
hwăncein nè.



Picăphao ba klan han nu, wî
maïphlon, wî niphũ nè.



Picăphao ba klan han nu, wî nikũ,
wî laõ năñ nè.



Khă aòhai aòbaũ nu, klan han htaũ
ba ma blĩblăñ năñ.



